

Agir pour la forêt et le bois dans ma collectivité

Des initiatives concrètes et inspirantes d'élus normands



A partir d'actions concrètes mises en œuvre par des collectivités normandes, ce recueil est conçu pour donner envie aux élus de s'investir sur les sujets forestiers au cours de leur mandat.

Partez à la découverte de projets variés, des plus simples aux plus ambitieux, illustrés par des témoignages et des photos.

Il ne s'agit pas d'un guide exhaustif ni d'un manuel technique.
Vous avez des questions ? Envie d'en savoir plus ?
Nous mettons en lien nos outils et sommes à votre disposition pour vous accompagner.

Parution : Mars 2026

FORÊTS LOCALES, INTÉRÊT GÉNÉRAL

Collectivités forestières Normandie
Mairie 76940 Vatteville-la-Rue • 06 17 96 38 80
normandie@communesforestieres.org



www.collectivitesforestieres-normandie.org



Sommaire

Améliorer le cadre de vie et accueillir le public en forêt.....page 3

*Aménagement / accueil du public en forêt
Informer et sensibiliser les usagers*

Protéger, gérer et valoriser le patrimoine forestier.....page 6

*Gérer la forêt communale
Mettre en gestion les espaces boisés communaux
Acquérir de la forêt
Travailler sur le foncier forestier
S'impliquer dans la gestion de la forêt domaniale
Intégrer la forêt dans les documents d'urbanisme*

Prévenir les risques et adapter le territoire.....page 10

*Aider mes administrés à mettre en œuvre la législation pour se protéger du risque feu de forêt
Élaborer un Plan communal de sauvegarde intégrant la forêt et m'exercer à le mettre en œuvre
Diffuser des messages de prévention
Réglementer les accès en forêt
Lutter contre les chenilles processionnaires*

Valoriser le bois et les filières locales.....page 13

*Utiliser du bois local dans les projets communaux de construction / réhabilitation / aménagement
Installer une chaufferie collective bois
Valoriser la ressource forestière sous forme de bois énergie*

Dialoguer, fédérer, transmettre.....page 15

*Sensibiliser les jeunes générations à la gestion durable
Dialoguer avec les acteurs forestiers
Tisser des liens avec les propriétaires forestiers privés
Dialoguer avec les chasseurs dans les forêts de mon territoire
Animer une politique forestière territoriale
Assurer la médiation dans des situations conflictuelles entre usagers*



Améliorer le cadre de vie et accueillir le public en forêt



AMÉNAGEMENT / ACCUEIL DU PUBLIC EN FORÊT

Aménager un sentier, installer du mobilier en bois, valoriser un site forestier ou organiser l'accès à certains espaces sont autant d'actions concrètes qui permettent de mieux partager la forêt avec les habitants et les visiteurs. Ces initiatives contribuent également à faire découvrir la richesse des forêts locales et à sensibiliser le public à leur gestion durable.

CRÉATION DE CIRCUIT PIÉTON EN FORÊT

Des circuits de promenade sont aménagés par les communes pour offrir aux familles comme aux sportifs des sentiers appropriés à leurs pratiques.

En complément, des tables de pique-nique et bancs peuvent être installés pour jaloner les parcours, de même que des panneaux pédagogiques.



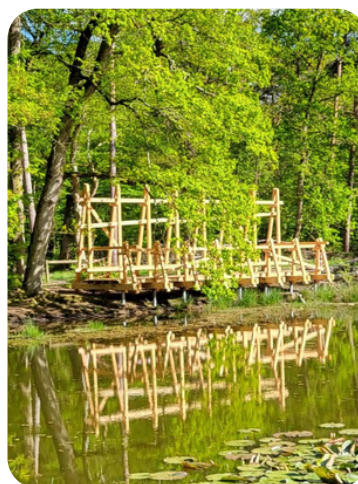
Saint-Pierre-lès-Elbeuf (76), Fontenay (76) ...
Elbeuf sur Seine (76) - [En savoir plus ici](#)

INSTALLATION D'UN PONTON D'OBSERVATION PRÈS D'UNE MARE

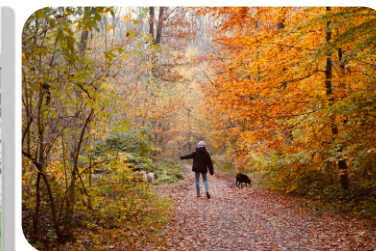
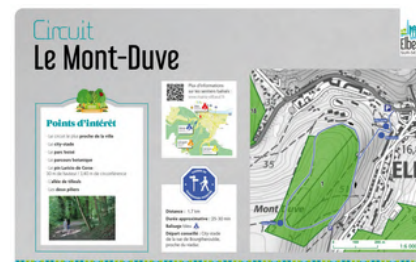
Un aménagement qui permet de solutionner plusieurs enjeux : canaliser les visiteurs et limiter le piétinement sur les berges, tout en offrant un point de vue privilégié et de sensibilisation à la biodiversité de la mare.



Agglo Seine-Eure (27) et ONF



@ CASE



Témoignage

" Elbeuf est riche d'un patrimoine naturel avec la proximité de la Seine et des forêts qui l'entourent. Nous avons l'idée de créer un 4ème sentier de randonnée "

Béatrice LEFEL - Adjointe au Maire d'Elbeuf sur Seine, Elue référente forêt/bois

Plus d'informations
dans cette vidéo



Nos outils pour aller plus loin

- [Fiche retour d'expérience : Abri et ponton de la Mare Asse à Martot](#)

Améliorer le cadre de vie et accueillir le public en forêt



INFORMER ET SENSIBILISER LES USAGERS

La forêt, ses différentes fonctions mais également les services qu'elle rend ou encore les enjeux auxquels elle est aujourd'hui confrontée sont souvent partiellement connus. En portant à connaissance des informations sur les forêts, les élus contribuent à une meilleure compréhension des espaces boisés sur leurs territoires et facilitent la conciliation des différentes activités et usages en forêt.

DIFFUSION DES POSTERS "APERÇU DES SERVICES RENDUS PAR LES FORÊTS DE MA COMMUNE"

Un poster personnalisable à l'échelle de la collectivité pour sensibiliser les citoyens à la richesse écologique, économique et sociale que représente la forêt. Il peut être affiché dans la commune ou diffusé par tous les moyens de communication numériques.



Pôle métropolitain Caen la Mer (14), Saint Jean de Livet (14), Jouy sur Eure (27), Saint Gilles de la Neuville (76), La Londe (76), Noues de Sienne (14), Amfreville la Mi-Voie (76) ...



ARTICLES DANS LE BULLETIN MUNICIPAL, SUR LE SITE INTERNET DE LA COMMUNE

Une communication positive pour annoncer un chantier forestier programmé, rappeler les bons gestes et comportements en forêt, la réglementation, les sentiers de promenade ...



Jumièges (76)

CHASSE EN FORÊT

| | |
|----------------------|---------------------|
| Lundi 8 décembre | Lundi 5 janvier |
| Dimanche 14 décembre | Dimanche 11 janvier |
| Lundi 22 décembre | Lundi 19 janvier |
| Dimanche 28 décembre | Dimanche 25 janvier |

PENSEZ À CONSULTER LE CALENDRIER DES CHASSES



← SCANNEZ LE QR CODE et téléchargez les dates de chasse ou rendez-vous sur www.onf.fr/+72363

CONTACT : 02 35 09 14 50 - ajumi@j76.fr onf.fr

RÉDACTION DE DOCUMENT DEDIE À LA FORÊT SUR LA COMMUNE

Pour présenter la forêt à ses concitoyens mais aussi rappeler règles quant aux déchets, cueillette des fleurs et champignons, la circulation des usagers en forêt, la chasse...



Fontaine sous Préaux (76)

[En savoir plus ici](#)



Nos outils pour aller plus loin

- Brochure idées reçues sur la forêt et le bois
- Exposition itinérante consacrée aux forêts normandes
- Poster "Aperçu des services rendus par les forêts de ma commune"



Améliorer le cadre de vie et accueillir le public en forêt



INFORMER ET SENSIBILISER LES USAGERS

La forêt, ses différentes fonctions mais également les services qu'elle rend ou encore les enjeux auxquels elle est aujourd'hui confrontée sont souvent partiellement connus. En portant à connaissance des informations sur les forêts, les élus contribuent à une meilleure compréhension des espaces boisés sur leurs territoires et facilitent la conciliation des différentes activités et usages en forêt.

EXPOSITION : "REGARDS SUR LES FORÊTS NORMANDES" DANS LA COMMUNE

Installée dans la bibliothèque communale, à la mairie, à l'occasion d'un éventuel événement, cette exposition aborde la forêt dans toutes ses composantes pour mieux comprendre la forêt, sensibiliser aux enjeux de la gestion forestière, aux rôles des forêts et questionner sur les enjeux d'adaptation et de lutte face au changement climatique.



Cerisy (14), Martot (27), PNR Perche (61), La Londe (76), Noues de Sienne (14), Elbeuf (76), Gueprei (61), Fontaine sous Jouy (27), St Valery en Caux (76)...



SORTIES THÉÂTRALISÉES EN FORÊT

Conçues pour aborder de manière légère et humoristique les enjeux forestiers face au changement climatique, ces sorties sont organisées par les collectivités et suivies d'un débat entre les participants.



Métropole Rouen Normandie (76), Agglo Seine Eure (27), Parc Naturel Régional Normandie Maine (61), Serquigny (27)...



Nos outils pour aller plus loin

- [Brochure idées reçues sur la forêt et le bois](#)
- [Exposition itinérante consacrée aux forêts normandes](#)
- [Poster "Aperçu des services rendus par les forêts de ma commune"](#)

Protéger, gérer et valoriser le patrimoine forestier



GÉRER LA FORÊT COMMUNALE

La plupart des forêts publiques appartenant aux collectivités et à l'État relèvent du régime forestier conformément au Code forestier. Ce cadre de gestion garantit une exploitation durable des forêts : préservation du patrimoine, renouvellement des peuplements, protection de la biodiversité, accueil du public et production de bois encadrée.

Si ces forêts sont gérées avec l'appui de l'Office national des forêts (ONF), les élus sont les décideurs des orientations de gestion : choix des objectifs, des aménagements éventuels, modes de commercialisation des bois, gestion de la chasse ...

S'IMPLIQUER ACTIVEMENT DANS LA GESTION DURABLE DU PATRIMOINE FORESTIER COMMUNAL

En Normandie, plus d'une centaine de forêts de collectivités réparties sur les 5 départements bénéficient du régime forestier.



Saint-Germain-le-Vasson (14), Saint Aubin sur Gaillon (27), Port-Jérôme-sur-Seine (76), St Patrice de Claiids (50), Lessay (50), Vatteville la Rue (76), La Feuillie (50), Gouffern en Auge (61), Flers (61)....

RECHERCHER DES SUBVENTIONS POUR FINANCER LES TRAVAUX, REPLANTATIONS, ÉQUIPEMENTS...

Pour gérer durablement la forêt communale, il est nécessaire de réaliser des opérations sylvicoles et d'investir pour l'avenir, sur le temps long. Les financements publics mais aussi privés sont des aides précieuses pour équilibrer le budget forestier communal.



Croth (27), Houetteville (27), St Patrice de Claid (50), La Londe (76)



Témoignage

"Nous avons fait le choix de protéger, sécuriser et gérer notre forêt dans le temps long grâce au régime forestier. Nous nous engageons dans une gestion durable pour préserver nos espèces d'arbres ainsi que la biodiversité face au changement climatique. Nous sécurisons notre forêt pour les différentes activités (promenade, tir à l'arc, pêche, chasse etc...), et valorisons le bois"

Régis BUREK - Elu référent forêt / bois de Saint Germain le Vasson (14)

UTILISER DES MÉTHODES ALTERNATIVES POUR LA RÉCOLTE DES BOIS

Le débardage à cheval est par exemple une solution intéressante pour répondre à des enjeux locaux particuliers comme la protection des sols sensibles, la coupe des arbres dans des forêts fréquentées par le public...



Malaunay (76), Darnétal (76), Métropole Rouen Normandie (76)



Nos outils pour aller plus loin

- [fiche pratique n°7 : Le régime forestier](#)
- [fiche pratique n°8 : L'aménagement forestier](#)
- [fiche pratique n°9 : l'Office national des forêts \(ONF\)](#)
- [fiche pratique n°23 : Une année en forêt de collectivité](#)
- [fiche pratique n°24 : Vente des bois en forêt de collectivité](#)
-

Protéger, gérer et valoriser le patrimoine forestier



METTRE EN GESTION LES ESPACES BOISÉS COMMUNAUX

Bon nombre de communes normandes possèdent des parcelles forestières. Souvent de petites surfaces et/ou disséminées sur la commune, elles sont délaissées. Pourtant, ces espaces boisés représentent une richesse pour la collectivité pour la biodiversité, le cadre de vie ... Avec le changement climatique, les arbres peuvent aussi être affaiblis et engendrer des risques pour les citoyens.

Aussi mettre en gestion une forêt communale, acquérir des parcelles stratégiques, agir sur le foncier forestier ou intégrer la forêt dans les documents d'urbanisme sont autant de leviers concrets pour les élus pour préparer l'avenir.

DEMANDER L'APPLICATION DU RÉGIME FORESTIER SUR DES FORÊTS COMMUNALES QUI N'EN BÉNÉFICIAIENT PAS ENCORE

Parce qu'ils veulent avoir un cadre de gestion et bénéficier de conseils avisés pour mettre en valeur leurs parcelles forestières communales, les élus demandent aux Préfets de département que le régime forestier soit appliqué sur leurs espaces boisés.



Vraiville (27), Freneuse-sur-Risle (27), Canteleu (76), Matigny (76) ...

Témoignage

" Lors de notre élection en 2020, nous avons reçu un courrier des Collectivités forestières Normandie nous sensibilisant à la gestion durable des forêts communales. Cela a été un déclencheur : nous avons alors engagé les démarches pour appliquer le régime forestier sur les 60 hectares de notre forêt. Cette démarche marque le début d'une gestion durable, visant à offrir à nos habitants et aux promeneurs une forêt pérenne, diversifiée et accueillante."

Hervé GAMBLIN - Maire de Vraiville (27)



METTRE EN PLACE UNE OBLIGATION RÉELLE ENVIRONNEMENTALE (ORE)

Outil alternatif pour des espaces forestiers pour lesquels le régime forestier n'est pas opportun et ayant une vocation plutôt de protection, l'ORE a été créée par la loi pour la reconquête de la biodiversité, de la nature et des paysages en 2016, permettant aux propriétaires fonciers de faire naître sur leur terrain des obligations durables de protection de l'environnement.



Honguemare - Guenouville (27)



Nos outils pour aller plus loin

- [fiche pratique n°1 : la multifonctionnalité des forêts](#)
- [fiche pratique n°7 : Le régime forestier](#)
- [fiche pratique n°8 : L'aménagement forestier](#)


Protéger, gérer et valoriser le patrimoine forestier



ACQUÉRIR DE LA FORÊT

L'acquisition de parcelles forestières peut représenter une opportunité stratégique pour les collectivités. Elle permet de mieux maîtriser l'avenir de ces espaces, de préserver un patrimoine naturel et d'agir concrètement en faveur du territoire.

Qu'il s'agisse de protéger un site, de renforcer la continuité écologique ou de valoriser une ressource locale, devenir propriétaire forestier offre de nouveaux leviers d'action pour les élus.

 Métropole Rouen Normandie (76), Le Havre Seine Métropole (76), ...

Témoignage

"Notre démarche est née d'une volonté politique : celle de nous emparer du sujet de la biodiversité pour en faire un axe structurant de notre territoire (...)


Cette stratégie s'est ensuite concrétisée par une politique d'acquisition foncière ciblée et la mise en place d'outils de protection. Aujourd'hui, notre rôle est d'assumer cette responsabilité politique : sécuriser nos "réservoirs" de nature, ces boisements qui protègent notre eau et notre biodiversité, pour que les élus qui nous succéderont puissent continuer à tisser les connexions entre ces espaces."

Cyriaque LETHULLIER, Vice-Président de la communauté urbaine Le Havre Seine Métropole



TRAVAILLER SUR LE FONCIER FORESTIER

Pour constituer, agrandir le patrimoine forestier de la commune ou encore constituer une réserve foncière permettant de réaliser des échanges avec d'autres propriétaires forestiers, les élus disposent de moyens pour agir sur le foncier forestier : droit de préférence communal, droit de préemption, intégration des biens vacants et sans maître....

 Saint-Germain-le-Vasson (14), Canteleu (76) ...



Nos outils pour aller plus loin

- [fiche pratique n°18 : le foncier forestier](#)
- [fiche pratique n°19 : Droit de préférence et de préemption](#)
- [fiche pratique n°20 : Biens vacants et sans maître](#)
- [fiche pratique n°40 : Comment engager une stratégie de restructuration du foncier forestier ?](#)
- Notre outil et accompagnement dédié au foncier : [l'observatoire du foncier forestier](#)

Protéger, gérer et valoriser le patrimoine forestier



S'IMPLIQUER DANS LA GESTION DE LA FORÊT DOMANIALE

Même sans en être propriétaire de forêt, une collectivité peut jouer un rôle actif dans la gestion des forêts domaniales présentes sur son territoire. En participant aux instances de concertation, comme les comités de massifs, les élus font entendre les enjeux locaux et favorisent un dialogue entre les différents acteurs.

Cette implication permet d'anticiper les évolutions, de contribuer aux choix de gestion forestière et de veiller à la prise en compte des attentes du territoire.

PARTICIPER VOIRE PRÉSIDER LES COMITES DE MASSIFS



- Canteleu (76) : Comité de massif de la forêt domaniale de Roumare présidé par le Maire
- Vatteville la Rue (76) : Comité de massif de la forêt domaniale de Brotonne présidé par le Maire



ORGANISER DES RÉUNIONS ENTRE COLLECTIVITÉS À L'ÉCHELLE D'UN MASSIF FORESTIER

pour partager une vision commune de la gestion forestière, identifier des actions collectives, échanger avec l'Office National des Forêts pour trouver des solutions ...



Champsecret (61)

Témoignage

"La concertation permet de mieux comprendre les réalités forestières, les attentes mais également les questionnements et les craintes des uns et des autres. C'est le rôle de l'élu local d'être au cœur de ces échanges "

Jacques CHARRON - Maire de Vatteville-la-Rue



INTÉGRER LA FORÊT DANS LES DOCUMENTS D'URBANISME

La forêt est une composante à part entière du territoire, qui mérite d'être prise en compte dans les choix d'aménagement. À travers les documents d'urbanisme, les collectivités disposent d'outils pour préserver les espaces boisés, encadrer leurs évolutions, intégrer les risques inhérents

CRÉER DES ZONAGES DÉDIÉS À LA FORÊT

avec des zones Nb (boisée) ou Nf (forêt) pour afficher la vocation forestière, protéger les milieux boisés et permettre les constructions liées à l'activité forestière.



Rouen métropole Normandie, Pays de l'Aigle (61)

ÉTABLIR DES BANDES NON CONSTRUCTIBLES AUTOUR DES LISIÈRES BOISÉES POUR ANTICIPER LES RISQUES



Communauté d'agglomération Seine-Eure (27)

UTILISER À BON ESCIENT LES ESPACES BOISÉS CLASSÉS

pour interdire tout changement d'affectation ou tout mode d'occupation du sol de nature à compromettre la conservation, la protection ou la création des boisements



Nos outils pour aller plus loin

- [fiche pratique n°17: La forêt et le bois dans les documents d'urbanisme](#)
- [Guide "Quelle place pour les espaces forestiers dans les plans locaux d'urbanisme ?](#)

Prévenir les risques et adapter le territoire



AIDER MES ADMINISTRÉS À METTRE EN ŒUVRE LA LÉGISLATION POUR SE PROTÉGER DU RISQUE FEU DE FORÊT

Face au risque croissant d'incendie, les collectivités ont un rôle essentiel d'information et d'accompagnement des habitants. En relayant la réglementation, comme les obligations légales de débroussaillage (OLD), les élus contribuent à prévenir les risques et à protéger les personnes et les biens.

Réunions publiques, actions de sensibilisation ou accompagnement des administrés : ces initiatives permettent de mieux faire comprendre les enjeux et de favoriser le passage à l'action à l'échelle locale.

ORGANISER DES RÉUNIONS PUBLIQUES SUR LES OBLIGATIONS LÉGALES DE DÉBROUSSAILLEMENT (OLD) POUR LES COMMUNES SOUMISES À CETTE RÉGLEMENTATION



Nassandres sur Risle, Fontaine l'Abbé, Launay, Beaumontel, Pont de l'Arche...



Les **obligations légales de débroussaillage (OLD)** imposent aux propriétaires de bâti de nettoyer et entretenir la végétation autour de leur habitation afin de limiter la propagation des incendies et protéger les personnes et les biens. En 2026, seules 29 communes de l'Eure sont concernées.



Nos outils pour aller plus loin

- [Fiche pratique n°31 : Forêt et changement climatique](#)
- [Fiche pratique n°35 a : Le risque incendie en forêt](#)
- [Fiche pratique n°35 b : Les Obligations Légales de Débroussaillage \(OLD\)](#)
- [Fiche pratique n°36 : Les principaux risques pour les forêts en Normandie](#)



ÉLABORER UN PLAN COMMUNAL DE SAUVEGARDE INTÉGRANT LA FORÊT ET M'EXERCER À LE METTRE EN ŒUVRE

Le Plan Communal de Sauvegarde (PCS) permet d'anticiper les risques sur le territoire. En intégrant les risques liés à la forêt dans le PCS, la collectivité organise la prévention, la protection des habitants et la coordination des acteurs en cas d'incendie ou d'autres incidents (tempêtes, accidents...).

S'exercer régulièrement à sa mise en œuvre garantit une meilleure réactivité et une sécurité renforcée pour tous.



Communauté de Communes Caux Vallée de Seine (76),
Métropole Rouen Normandie (76), Saint Evroult- Notre Dame du
Bois (61) ...

Témoignage

“ Le maire est responsable de la sécurité civile sur son territoire communal, mais également directeur des opérations de secours en binôme avec le SDIS. Que la forêt soit publique ou privée, il est donc indispensable de se préparer dès aujourd'hui. La réalisation d'un Plan Communal de Sauvegarde est un élément important pour se préparer aux différents risques en forêt. ”

François CHARLIER - Maire de Martot (27)

Prévenir les risques et adapter le territoire



DIFFUSER DES MESSAGES DE PREVENTION

La prévention des risques commencent par l'acculturation des citoyens. Les élus sont en première ligne pour sensibiliser et communiquer auprès de leurs administrés mais aussi auprès des usagers des forêts (promeneurs, sportifs, chasseurs...).

Site internet et application mobile de la mairie, bulletin municipal, panneaux d'affichages, tous les outils sont complémentaires.

RAPPELER LES BONS COMPORTEMENTS EN FORÊT



RELAYER LES MESSAGES ET LES ALERTES DES PRÉFECTURES



REGLEMENTER LES ACCES EN FORÊT

En cas de risque avéré et de niveau d'alerte élevé (prévision de vents violents, risque de départ de feu...), des mesures supplémentaires peuvent s'imposer, en complément des arrêtés préfectoraux.

PRENDRE UN ARRÊTÉ MUNICIPAL DE FERMETURE TEMPORAIRE DE LA FORÊT COMMUNALE

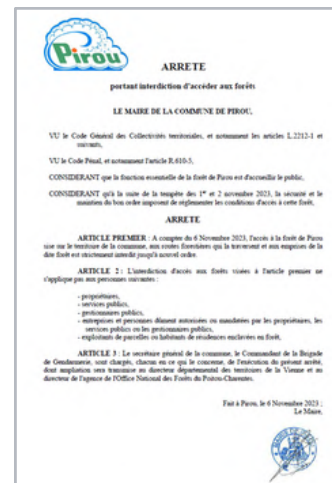


Saint Patrice de Claiids (50), Pirou (50), Lessay (50), La Feuillie (50)...

PRENDRE UN ARRÊTÉ MUNICIPAL D'INTERDICTION TEMPORAIRE D'ACCÈS ET DE CIRCULATION SUR LES CHEMINS (RURAUX ET COMMUNAUX) TRAVERSANT LES FORÊTS PRIVÉES



Canteleu (76), Pirou (50), Lessay (50), La Feuillie (50)...



Nos outils pour aller plus loin

- Modèles d'arrêtés municipaux
- Messages de prévention type

Prévenir les risques et adapter le territoire



LUTTER CONTRE LES CHENILLES PROCESSIONNAIRES

Les chenilles processionnaires, du pin comme du chêne, engendrent un stress pour les arbres mais représentent surtout un risque sanitaire pour les habitants et usagers. Les communes peuvent agir concrètement pour limiter leur impact : installation de nichoirs pour les oiseaux prédateurs, utilisation d'aspirateurs spécialisés, traitements ciblés ou actions de sensibilisation.

Ces initiatives permettent de protéger à la fois la santé des administrés et la santé des forêts, tout en valorisant des solutions locales simples.



INSTALLATION DE NICHOIRS FABRIQUÉS PAR LES ÉLÈVES DE L'ÉCOLE



Jumièges (76)



POSES DE NICHOIRS



Montmain (76), Jumièges (76) ...



S'ÉQUIPER D'ASPIRATEUR SPÉCIFIQUE À L'ASPIRATION DES CHENILLES URTICANTES POUR LES CHÊNES DES ESPACES BOISÉS PUBLICS



Cléon (76)



Les techniciens sont équipés d'une tenue très complète pour aspirer les nids : combinaison, gants, bottes, masques à filtres, de l'adhésif pour rendre la tenue hermétique aux poils urticants.



Nos outils pour aller plus loin

- [fiche pratique n°36 : Les principaux risques pour les forêts en Normandie](#)

Valoriser le bois et les filières locales



UTILISER DU BOIS LOCAL DANS LES PROJETS COMMUNAUX DE CONSTRUCTION / REHABILITATION / AMENAGEMENT

Valoriser le bois issu des forêts normandes dans les projets communaux permet de conjuguer développement durable et dynamisme économique local. Chaque projet contribue à stocker durablement le carbone, soutenir les entreprises régionales et créer des emplois non délocalisables.

Intégrer le bois local, c'est faire de vos projets un levier concret pour la transition écologique et la valorisation du territoire.

RÉNOVATION / RESTAURATION DES MOBILIERS D'AMÉNAGEMENT EN BOIS : BANC, TABLE DE PIQUE-NIQUE



Jumièges (27), Cléon, Agglo Seine Eure (27), La Poterie Cap d'Antifer (76)



CHOIX DU BOIS DANS LA CONSTRUCTION / RÉNOVATION DE BÂTIMENTS COMMUNAUX (ÉCOLE, MÉDIATHEQUE...)



Freneuse (76), Canteleu (76), Cléon (76)



école élémentaire de Canteleu



HALLE COMMUNALE EN BOIS LOCAL



Le Perrey (27), La Lucerne d'Outremer (50), Vatteville-la-Rue (76)

Témoignage

«Utiliser le bois de la commune a donné une cohérence particulière au projet, et l'expérience montre qu'une solution simple, fondée sur les ressources du territoire, peut être tout à fait pertinente »

Pierre LEBOURGEOIS - Maire de La Lucerne d'Outremer (50)



Nos outils pour aller plus loin

- [fiche pratique n°26 : le bois dans la construction](#)
- [fiche pratique n°27 : L'inscription du bois local dans la commande publique](#)
- [Catalogue de mobilier pour les collectivités normandes en bois local](#)
- [FICHE Retex : L'abri et le ponton de Mare Asse à Martot \(27\)](#)
- [FICHE Retex : La halle multi-usages de La Lucerne d'Outremer \(50\)](#)
- [FICHE Retex : La halle multi-usages du Perrey \(27\)](#)
- [FICHE Retex : La halle de randonneurs de Vatteville-la-Rue \(76\)](#)

Valoriser le bois et les filières locales



INSTALLER UNE CHAUFFERIE COLLECTIVE BOIS

Le bois énergie est une solution renouvelable et locale pour chauffer les bâtiments communaux voire raccorder des bâtiments privés. En favorisant l'utilisation de plaquettes forestières issues des forêts normandes, les collectivités contribuent à réduire leur dépendance aux énergies fossiles, à soutenir l'économie locale et à limiter les émissions de gaz à effet de serre.

RÉALISER UN DIAGNOSTIC ET UNE ÉTUDE DE FAISABILITÉ

RÉFLÉCHIR À UN APPROVISIONNEMENT LOCAL



Nos outils pour aller plus loin

- [Fiche pratique n°28 : Le bois comme source d'énergie](#)
- [Fiche pratique n°29 : Bois énergie en action et filière locale](#)



VALORISER LA RESSOURCE FORESTIERE SOUS FORME DE BOIS ENERGIE

Si le débouché premier de la forêt est la production de bois d'œuvre, la valorisation sous forme de bois énergie (bois de chauffage, plaquettes) est intéressante pour les bois de plus faible qualité et pour l'entretien des forêts.

PRODUIRE DES PLAQUETTES FORESTIERES ET AUTOAPPROVISIONNER SA CHAUDIÈRE BOIS

La production de bois énergie sous forme de plaquettes forestières issues des parcelles communales est un moyen de s'autoapprovisionner en faisant appel aux entrepreneurs locaux



Jumièges (27)

Témoignage

Grâce aux Collectivités forestières Normandie, nous avons pu lancer nos projets visant à valoriser notre bois en circuit court : en produisant des plaquettes forestières pour alimenter notre chaudière bois mais également en le transformant en mobilier urbain de qualité.

Nathalie PORTAIL - Adjointe au Maire de Jumièges (76)

FOURNIR DU BOIS DE CHAUFFAGE À SES ADMINISTRÉS

Les élus peuvent décider de mettre en place de l'affouage ou des ventes de bois de chauffage directement à leurs administrés. Cela permet de faire bénéficier les citoyens de tarifs préférentiels, mais également de rapprocher les habitants de la gestion durable de la forêt.



Darnétal (76), Caen (14), St Aubin sur Gaillon (27) ...

Dialoguer, fédérer, transmettre



SENSIBILISER LES JEUNES GÉNÉRATIONS À LA GESTION DURABLE

En étudiant les arbres, observant la biodiversité ou encore en répondant à des quiz, les jeunes apprennent à comprendre les enjeux écologiques, climatiques et économiques liés à la forêt. Ces initiatives favorisent la curiosité, l'éducation environnementale et encouragent les citoyens de demain à agir pour la préservation de leur territoire.

METTRE EN PLACE UNE FORÊT PÉDAGOGIQUE CONFIEE AU CONSEIL MUNICIPAL DES JEUNES OU À UNE CLASSE DE L'ÉCOLE PRIMAIRE

Pour sensibiliser les plus jeunes aux enjeux forestiers, au rôle des communes dans la gestion durable des forêts et permettre aux enfants et adolescents de découvrir concrètement la gestion durable des forêts, les élus décident de confier une parcelle de forêt à des enfants (élèves des écoles, membres de conseils municipaux de jeunes, ou autres structures d'accueil de jeunes)



Vatteville-la-Rue (76), Saint-Aubin-sur-Gaillon (76)

CRÉER UN PARCOURS PÉDAGOGIQUE EN FORÊT

Pour faire découvrir la richesse des essences locales



Saint-Aubin-sur-Gaillon (76)



Témoignage

“En 2023, notre commune a inauguré une forêt pédagogique dans le cadre du programme « Dans 1 000 communes, la forêt fait école ». Confier cette parcelle à nos jeunes citoyens, c'est leur donner l'opportunité « d'apprendre » la forêt et d'avoir un rôle et une responsabilité dans son devenir et sa transmission

Soline Duhamel -
Adjointe au Maire de St Aubin sur Gaillon (27)



UTILISER LE JEU “ FORESTIERS, À VOUS DE JOUER ! ”

Sous forme de quiz et sur le principe du jeu de l'oie, ce jeu vise à faire découvrir la gestion forestière et l'adaptation des forêts normandes face au changement climatique de manière ludique.

Jeu distribué à plus de 350 écoles et communes normandes



ORGANISER DES CHANTIERS DE PLANTATION D'ARBRES



Vraiville (27)



Nos outils pour aller plus loin

- Programme forêt pédagogique “Dans 1000 communes, la forêt fait école”
- Jeu Forestiers à vous de jouer !

Dialoguer, fédérer, transmettre



DIALOGUER AVEC LES ACTEURS FORESTIERS

De nombreux acteurs interviennent pour la gestion des forêts : propriétaires privés, gestionnaires, entrepreneurs de travaux, exploitants forestiers... Chacun a son rôle et ses responsabilités.

Que la forêt soit publique ou privée, lors de la réalisation de chantiers sylvicoles dans une commune, le dialogue entre les élus et les professionnels est important pour s'assurer des bonnes conditions de réalisation.

CONTACTER LES PROFESSIONNELS DES QU'IL Y A UN CHANTIER FORESTIER SUR LA COMMUNE



Témoignage

"Lorsqu'il y a un chantier forestier sur ma commune, je reçois les informations en mairie et je vais à la rencontre des professionnels pour leur signaler par exemple qu'ils empruntent une voirie communale et les précautions à prendre."

Gérard LEMOINE - Maire de St Nicolas des bois (61)



TISSER DES LIENS AVEC LES PROPRIÉTAIRES FORESTIERS PRIVÉS

Si la forêt est un bien d'intérêt général car elle offre de nombreux services, elle n'est pas un bien commun en tant que tel : 75% de la forêt en Normandie appartient à des personnes privées. Aussi, tout en respectant cette propriété privée, les élus peuvent échanger avec les propriétaires forestiers pour connaître les orientations de gestion des forêts, anticiper les prochaines coupes de bois ou encore envisager des partenariats pour monter des actions collectivement.

Beaucoup de propriétaires sont adhérents du syndicat Fransylva, dont une antenne est présente dans chaque département.

ORGANISER ENSEMBLE DES ACTIONS

Visite guidée ou accueil de scolaires dans les forêts privées, opérations de ramassage de déchets, découverte de la faune et de la flore locales, exposition photos ... Nombreuses sont les activités qui peuvent être coorganisées entre les élus et les propriétaires privés de la commune.



La Hague (50), Le Mesnil-Jourdain (27),
St Gatien des bois (14)



Nos outils pour aller plus loin

- [fiche pratique n° 32 : chantier forestier](#)
- [le protocole chantier forestier](#)

Dialoguer, fédérer, transmettre



DIALOGUER AVEC LES CHASSEURS DANS LES FORÊTS DE MON TERRITOIRE

La chasse est une activité qui permet de gérer durablement les forêts. S'il est présent en trop grand nombre, le gibier dégrade les jeunes arbres et les forêts peinent à se renouveler et à rester en bonne santé. Établir un dialogue avec les chasseurs permet de concilier sécurité, préservation de la biodiversité et pratiques respectueuses du territoire.

LOUER SON DROIT DE CHASSE EN FORÊT DE COLLECTIVITÉ ET RÉGLEMENTER LA PRATIQUE

pour définir les espèces chassées, les jours autorisés de chasse ...



Vraiville (27), Métropole Rouen Normandie (76), Le Havre Seine Métropole (76) ...

ECHANGER AVEC LES CHASSEURS ET LEUR FÉDÉRATION DÉPARTEMENTALE POUR CONCILIER LES USAGES EN FORÊT

pour favoriser une cohabitation harmonieuse entre tous les usagers et contribuer à une gestion forestière équilibrée et partagée.



Jumièges (76)



Nos outils pour aller plus loin

- [fiche pratique n°14_a](#) : Le cadre réglementaire de la chasse
- [fiche pratique n°14_b](#) : Le plan de chasse
- [fiche pratique n°14_c](#) : L'équilibre sylvo-cynégétique



ASSURER LA MÉDIATION DANS DES SITUATIONS CONFLICTUELLES ENTRE USAGERS

Certaines situations comme une importante coupe rase, la dégradation d'un chemin communal ou encore de le refus d'une autorisation de voirie engendrent des questionnements et des mécontentements. Dans ces cas, les élus, accompagnés des Collectivités forestières Normandie, ont un rôle primordial de médiateur pour apaiser les tensions et rechercher des compromis.

FAVORISER L'ÉCHANGE AVEC LES GESTIONNAIRES ET EXPLOITANTS FORESTIERS



Beaurepaire (76), Elbeuf (76), Mousseaux-Neuville (27)....

ORGANISER DES RÉUNIONS PUBLIQUES



La Saussaye (27)

Témoignage

"Grâce à l'organisation de réunions publiques, de rencontres en forêt en présence des propriétaires, gestionnaires, associations environnementales, ... nous pouvons initier un dialogue entre les usagers pour mieux comprendre les réalités forestières, les attentes mais également les questionnements et les craintes des uns et des autres."

Jacques CHARRON - Maire de Vatteville-la-Rue



Nos outils pour aller plus loin

- [Guide élu médiateur FNCOFOR](#)
- [Brochure : Décortiquons les idées reçues sur la forêt et le bois](#)



ANIMER UNE POLITIQUE FORESTIERE TERRITORIALE

METTRE EN PLACE UNE CHARTE FORESTIERE DE TERRITOIRE

Véritable outil de politique territoriale, la charte forestière, pilotée par des élus en concertation avec les différentes parties prenantes locales, permet de dresser une feuille de route pour les espaces forestiers en intégrant toutes ses dimensions économiques, sociales et environnementales.



Métropole Rouen Normandie (76), PNR du Perche (61), PNR Normandie Maine (61), PNR des Boucles de la Seine normande (27-76), Agglomération Seine Eure (27), Communauté urbaine Le Havre Seine Métropole (76)

INSTAURER UNE COMMISSION FORÊT OU UN COMITÉ BOIS & FORÊT AU SEIN DE LA COMMUNE OU DE L'INTERCOMMUNALITÉ

pour favoriser les échanges entre les usagers, partager les visions des espaces forestiers sur le territoire, faire émerger des actions collectives, rechercher des solutions à d'éventuelles problématiques...



Agglomération Dieppe Maritime



Témoignage

Malgré moins de 7% de surface boisée, la Communauté urbaine LHSM avance avec détermination sur l'élaboration de sa Charte Forestière de Territoire (CFT), car la forêt reste un enjeu primordial pour notre avenir. Cette charte est un outil stratégique pour la gestion durable des forêts et des usages. La biodiversité y est placée comme le prisme de toutes ses dimensions, qu'elles soient écologiques, économiques ou sociétales. C'est également un espace de dialogue pour l'ensemble des acteurs du territoire.

Cyriaque LETHUILLIER, Vice-Président de la communauté urbaine Le Havre Seine Métropole



Nos outils pour aller plus loin

- [fiche pratique n° 21 : la charte forestière de territoire](#)



Vous avez été inspiré ?

Pour vous aider à réaliser vos idées, plusieurs possibilités :

- Contactez nous pour être mis en relation avec d'autres élus du réseau ayant des actions similaires
- Participez aux Mardis de la Forêt en fonction des thématiques : 1 webinaire d'1h tous les derniers mardis du mois.
- Consultez nos outils sur le site internet
- Prenez rdv avec l'équipe des Collectivités forestières Normandie pour être accompagné



Vous avez mis en place une action et ne figurez pas dans ce recueil ?
Contactez-nous pour y remédier et nous le mettrons à jour en mentionnant votre collectivité !